

SOBRE EL SALVAMENT DE L'ESGLÉSIA DE SANTA MARIA DE BELL-LLOC (1936-1937) ¹

Jaume MASSÓ CARBALLIDO

Tot i les successives i reiterades disposicions de la Generalitat de Catalunya sobre la preservació dels edificis històrics i monumentals,² el santuari de Santa Maria de Bell-lloc, de Santa Coloma de Queralt, es va veure greument afectat —com tantes altres construccions religioses— per la revolució provocada per la rebel·lió militar del juliol de 1936. L'incendi de l'edifici va fer caure la coberta i alguns trossos de paret.³

Roman Ramon i Seuma, en un article publicat l'any 1979, exposà—d'una manera succinta però força confusa (amb diverses imprecisions)— les

¹ Una primera versió —força reduïda i sense notes— d'aquest treball va aparèixer al diari *El Punt* (Tarragona), el 30 de desembre de 1999, pàg. 28.

² Vegeu els meus articles “Notes sobre el salvament del patrimoni artístic religiós a Reus i Tarragona (1936-1937)”, dins del llibre *Guerra civil a les comarques tarragonines (1936-1939)*, Cercle d'Estudis Històrics i Socials Guillem Oliver del Camp de Tarragona, Tarragona 1999 [2000], pàgs. 243-266, i “Dues cartes d'Eduard Toda, comissari de Poblet (1936 i 1937)”, *El Punt* (Tarragona), 16 de gener de 2001, pàg. 21.

³ Segons S. Palau Rafecas, “Apunts per a la història de la guerra civil al municipi de Santa Coloma de Queralt”, *Segarra*, 1981, pàg. 12 (citat per À. Bergadà i Escrivà, *Martirologi de la Conca. La persecució religiosa a la Conca de Barberà durant la revolta 1936-39*, 2^a edició, Montblanc 1991, pàg. 30), l'incendi es va portar a terme la nit del 24 de juliol.

circumstàncies per les quals havia passat aleshores el patrimoni artístic de Santa Coloma de Queralt:

El 28-VII-36, incendiaren l'església parroquial: el 8-IX-36 cremava malgrat tot, [sic] el temple de Bell-lloc. Avisat el Servei de Recuperació [sic] de la Generalitat,⁴ venien i desmuntaven el citat sarcòfag de Queralt Rocabertí (1348). Al Museu [d' Art] de Catalunya ingressava amb el núm. 128, obra de Pere Aguilar, de Lleida i de Pere Ciroll de Santa Coloma. El Servei disposà que es tapiessin el retaule de Sant Llorenç (1374), a la parroquial, i la imatge titular obra de Jordi de Déu i de Guillem Ginebrer (1337), artista colomí, obrada en alabastre policromat i que conserva encara el daurat. És al timpà i procedeix del primer retaule major gòtic. Per l'obertura d'un nou carrer, la brigada municipal desmuntà la paret de tanca d'un jardí particular, ho abandonaren i la destrucció fou empresa al temple de Bell-lloc. Dels enderrocs esmicolats, pavimentaren un carrer, després construïren una font a la plaça. Tot fou suspès. Un inspector [sic]⁵ oficial disposà que es tanqués la porta del monument, obeïren i obriren accessos foradant a l'exterior. Per fi en octubre del 1937 ho paredaren.⁶

Entre la documentació conservada a l'Arxiu Històric Arxidiocesà de Tarragona (AHAT) i a un arxiu particular de la mateixa ciutat, referent a la tasca portada a terme per la Comissió del Patrimoni Artístic de la Generalitat a Tarragona durant la guerra civil, hi he localitzat diversos documents que permeten aclarir una mica la successió dels fets. Com ja és sabut, la Comissió tarragonina suara esmentada estava codirigida pel pintor Ignasi Mallol i Casanovas (Tarragona, 1892 – Bogotà, 1940) i per l'escultor Joan Rebull i Torroja (Reus, 1899 – Barcelona, 1981), que també eren codirectors del Taller Escola de Pintura i Escultura de Tarragona. En dues notes molt breus, datables *grasso modo* durant les primeres setmanes de la guerra, és esmentada Santa Coloma. Una, en forma de fitxa, diu:

⁴ Es tracta d'una confusió (de nom i funcions) amb el Servicio de Recuperación del Patrimonio Artístico Nacional franquista.

⁵ Es refereix, com després veurem, a un comissari de la Generalitat.

⁶ R. Ramon i Seuma, "Per la defensa del patrimoni artístic colomí", *XVII Assemblée Intercomarcal d'Estudiosos*, Santa Coloma de Queralt 1979, pàg. 138. Cf. amb P. Batlle Huguet, "Los Monumentos, Museos, Iglesias y objetos artísticos de la Provincia y Archidiócesis de Tarragona, excepto Tortosa y su comarca", dins *Los Monumentos Arqueológicos y Tesoro Artístico de Tarragona y su Provincia durante los años 1926-39*, Poblet 1942, pàgs. 72-73.

Santa Coloma de Queralt

Recollits tots els objectes.

Sols resta un retaule a l'església.

L'altra l'he trobat en un full mecanoscrit intítulat "Notes d'interès":

SANTA COLOMA DE QUERALT. El fotògraf que ha vingut amb nosaltres ha vist a Barcelona algunes sepultures que han estat traslladades a aquella ciutat per individus del CPA.⁷

Aquest esment a "algunes sepultures" s'ha de relacionar, és clar, amb el sarcòfag medieval citat per Roman i Seuma. Això ho podem veure més clar en dues altres anotacions mecanoscrites, una mica més detallades (sobretot la segona), conservades a l'AHAT:

SANTA COLOMA DE QUERALT

Recollits tots els objectes, sols resta un retaule tapiat que es deu traslladar tot seguit. Caldria avisar al Sr. Martorell perquè es traslladés a dirigir les obres.⁸

SANTA COLOMA DE QUERALT

Damunt del llindar [sic] de la porta de l'església hi ha [una] escultura gòtica de pedra policromada (a la façana interior); aquestes façanes són superposades i formen una espècie d'atri. També un sant crist que, segons sembla, ara l'hi varen asserrar el cap i que es tractava d'una interessant producció del 1700. Una creu de terme (la de la "font de les Canalles") va ésser trencada i les peces dipositades ? [sic] al Museu de Barcelona, farà uns tres anys que va ser trencada i el Museu de Barcelona pretenia enviar una reproducció i quedar-se l'original. NOTA: per quan es munti el retaule cal tenir en compte, per a la numeració, que tampoc està ben muntat. La peça del sarcòfag que traslladaren a Barcelona és solament la meitat, car amb anterioritat era una sola peça i va ésser partida en dues al treure-la del convent de sta. Maria de Bell-lloc, que és on estava emplaçat el sarcòfag anterior.⁹

No són aquestes les úniques referències a l'activitat d'elements procedents de la capital catalana a les comarques de la demarcació tarraconense.

⁷ Evidentment, CPA són les sigles de la Comissió del Patrimoni Artístic, en aquest cas la de Barcelona.

⁸ Es tracta, és clar, de l'arquitecte Jeroni Martorell i Terrats (Barcelona 1877-1951), aleshores director de la Secció de Monuments Històrics de la Generalitat.

⁹ AHAT, fons documental de Pere Batlle Huguet. Agraïxo al Dr. Manuel Fuentes la seva amable col·laboració. En el text d'aquesta última anotació hi he corregit —entre altres coses— les formes errònies dels topònims "Queralt" i "Bellloc".

Al mateix arxiu hi ha una relació manuscrita en què apareixen (de manera no exhaustiva) les localitats on hi havia patrimoni “Recollit per Barcelona”: Alió, Bràfim, l’Espuga de Francolí, Figuerola, Fontscaldes, la Masó, Montblanc, Montferri, Nulles, Picamoixons, Pla de Cabra, Pont d’Armentera, Puigpelat, la Riba, Roda de Berà, Rodonyà, la Selva del Camp, Vilabella i Vila-rodonà. De tota manera, aquesta actuació barcelonina no va ser única ni exclusiva, car hi ha constància que Mallol i Rebull van organitzar nombroses expedicions de recollida patrimonial a diferents municipis de les comarques meridionals, inclosa la Conca de Barberà. A més a més, Eduard Toda, des de Poblet, s’encarregà també de “recollir” els béns mobles de Riudabella;¹⁰ Pere Lloret, des de Santes Creus, tingué cura del patrimoni del municipi d’Aiguamúrcia,¹¹ i Pere Rius, des del Museu de Reus, coordinà la seva activitat amb la Comissió de Tarragona, amb especial incidència en les comarques del Baix Camp i el Priorat.¹²

La Comissió de Tarragona posseïa una relació detallada dels objectes d’interès de la parròquia i del santuari Santa Coloma. La llista s’inclou en un full, mecanoscrit, que porta al final l’acotació (feta amb llapis) “Aquest informe és procedent del Sr. Riera”:

Santa Coloma de Queralt

Retaule de S. Llorenç, d’alabastre. 1390, atribuït a Jordi de Déu.

Altar del Roser, 1632 (fragments interessants).

S. Crist gros, barroc.

Reliquiari de Sta. Coloma, bust gòtic amb aplicacions de plata i corona barroca. 1409.

Nen Jesús de plata, d’uns 50 ctres.

Vera-Creu, reliquiari gòtic amb un pectoral.

Creu processional de plata, amb esmalts. Gòtic.

Creu processional de plata. Gran. Antoni Gabarró. 1628.

Dos bordons de plata amb el fust salomònic.

Dos bordons de plata amb el fust llis.

Dos calzes barrocs.

Una naveta de plata.

Uns encensers.

¹⁰ Vegeu J. Massó Carballido, “Eduard Toda i el Museu de Reus (1933-1939)”, *Informatiu Museu* (Museu Comarcal Salvador Vilaseca, Reus), núm. 20, maig de 2001, pàgs. 19-23.

¹¹ Vegeu P. Lloret i Ordeix, *El Patronat i la Comissaria de la Restauració de Santes Creus (1932-1938)*, Publicacions de l’Arxiu Bibliogràfic, Santes Creus 1978, pàssim.

¹² Vegeu J. Massó Carballido, “En record de Pere Rius (1898-1973), conservador del Museu de Reus”, *Informatiu Museu*, núm. 16, març de 1999, pàgs. 13-15, i “El Museu de Reus i el salvament del patrimoni (1936-1937)”, *Informatiu Museu*, núm. 19, octubre de 2000, pàgs. 14-15.

Llibres.

Una imatge de pedra policromada al damunt de la llinda de la porta de l'església.

Al Convent

Portalada romànica-bizantina.

Un sarcòfag desmuntat i adossat a la paret.

Un fragment de retaule dels Sts. Metges, gòtic.¹³

Finalment, la Comissió tarragonina es va fer càrrec de més de cent peces d'orfebreria guardades a Santa Coloma,¹⁴ tal com consta en aquest document:

COMISSIÓ DEL PATRIMONI ARTÍSTIC DE LA GENERALITAT DE CATALUNYA

Hem rebut de l'Ajuntament de Santa Coloma de Queralt els següents objectes:

- 1 figura reliquiari argent repussat barroc
- 2 porres gòtiques
- 2 renaixement argent
- 1 creu processional gòtica
- 1 peu de creu processional argent
- 1 creu processional gòtica amb esmalts
- 1 custòdia barroca argent daurat
- 1 custòdia moderna metall blanc
- 1 custòdia moderna metall groc
- 1 portapau d'argent daurat
- 1 custòdia d'argent daurat
- 1 encenser metall blanc
- 1 naveta moderna metall blanc
- 1 creu processional
- 1 coroneta d'argent
- 1 figura d'argent repussat
- 1 plat de coure
- 1 safata d'argent
- 1 calze barroc argent daurat
- 1 calze barroc argent
- 1 calze renaixement argent

¹³ AHAT, fons Pere Batlle. El subratllat és meu.

¹⁴ El Comitè Antifeixista de Santa Coloma havia recollit també un nombre indeterminat de peces d'aquesta mena del municipi de Santa Perpètua de Gaià, segona explicava l'alcalde d'aquesta última població, Joan Vallès, en una carta adreçada a Ignasi Mallol el 17 de desembre de 1936. AHAT, fons Pere Batlle.

1 calze d'argent
1 calze d'argent amb inscripció
1 copó argent modern
1 calze barrocat trencat
1 calze d'argent daurat
1 calze metall blanc
1 calze barrocat argent daurat
1 calze barrocat argent
1 calze renaixement d'argent
1 calze d'argent
1 calze barrocat deteriorat
1 copó metall blanc
1 encensers
1 hostiari de metall
1 calze d'argent amb inscripció
1 copó de metall groc
1 calze metall blanc
1 calze de metall blanc
1 calze d'argent
1 copó d'argent
1 encensers barrocs
1 calze metall blanc
1 caixa sants olis
1 reliquiari gòtic argent daurat
1 veracreu d'argent
1 aiguamà d'argent
1 palmatòria
1 ceptre d'argent
17 patenes
17 culleretes de calze
1 salpasser d'argent
1 caixeta sants olis
1 naveta d'argent
1 portapau de metall
1 hostiari petit
1 hostiari d'argent
1 hostiari de metall
1 safata d'argent
8 objectes de metall petits
1 copó d'argent
1 calze d'argent modern
1 calze modern d'argent

Aquests objectes han estat recollits per elements de la Comissió del Patrimoni Artístic de la Generalitat, per a ésser traslladats als Museus on corresponguin.

Per la C del PA

[en blanc]

SANTA COLOMA DE QUERALT a 28 d'octubre de 1936.¹⁵

Mallol i altres elements de la Comissió de Tarragona, com he dit, visitaren —de manera puntual o planificada— diverses localitats de la Conca a la recerca i recuperació d'objectes de caràcter historicoartístic. No estic en condicions de fer —ara i aquí— un estudi detallat del tema, però sí que en puc avançar algunes dades. A tall d'exemple, una nota sobre Forès diu “Han passat [els de] Barcelona. Hem rebut 15 peces de pedra procedents dels retaules de l'església”; una sobre Sarral, “Veure de recollir unes interessants rajoles que es trobaven a l'església, que segons noves ha estat enderrocada”; una altra indica que “A Montblanch hi ha els següents objectes: una creu parroquial, amb treballs repujats [sic]; un calze mitjà, el qual porta una data del 1611; un calze petit amb tapa, els dos. Dits objectes sembla que tinguin un bany de plata i a l'interior del[s] calzes, bany d'or”; una altra constata un viatge realitzat el 23 de desembre de 1936 per a traslladar “un lot de pintures de Martí Alsina, Vayreda, etc, procedents d'Espluga de Francolí”, i una altra —per acabar— informa que en el viatge fet el 5 de març de 1937 s'havien portat uns quants “objectes d'orfebreria, proc. de Savallà del Comptat” (sic).¹⁶

Pel que fa a l'orfebreria eclesiàstica, se sap que el bust-reliquiari de Santa Coloma va ser dipositat més endavant en el Museu de Reus. Aquest reliquiari, catalogat amb el número 368, consta en un rebut de “51 peces d'orfebreria, obrades a Reus (segons punxó), procedents de diversos pobles de les comarques III i IV”, signat pel conservador del Museu de Reus, Pere Rius, el 5 de novembre de 1937.¹⁷

Poc després d'acabada la guerra, l'apoderat a Tarragona del Servicio de Recuperación del Patrimonio Artístico Nacional a Tarragona va demanar al delegat reusenc del mateix organisme franquista informació sobre les peces

¹⁵ AHAT, fons Pere Batlle. Hi he corregit, entre altres coses, el topònim “Querald” (dues vegades).

¹⁶ Val a dir que encara està per fer, també, l'inventari o catàleg del patrimoni de la Conca perdut durant la guerra civil que reclamava F. Badia i Batalla, “Els monuments i objectes d'interès artístic o històric desapareguts o destruïts l'any 1936 a Montblanch”, *Aplec de Treballs*, núm. 9, Montblanch 1989, pàg. 122.

¹⁷ Les peces li van ser lliurades per “la Delegació de la Comissaria General de Museus a Tarragona, [...] en virtut d'acord [...] refrendat pel Sr. Comissari General en data 23 d'Agost de 1936”. Mecanoscrit conservat a l'AHAT, fons Pere Batlle.

d'orfebreria religiosa que havien estat dipositades al Museu de Reus, "a fin de comprobar exactamente el paradero de dichos objetos y poder atender las reclamaciones".¹⁸ Entre aquestes peces hi havia, és clar, el bust-reliquiari procedent de Santa Coloma de Queralt.¹⁹

EL SALVAMENT DE LES RESTES DEL "CONVENT"

Pel que sabem, l'enderrocament de les restes del santuari de Santa Maria de Bell-lloc va començar per les dependències del convent annexes a l'església romànica. Les notícies de la demolició van arribar fins a l'associació Amics de l'Art Vell (A.A.V.), domiciliada a Barcelona (en el número 658 de l'avinguda de les Corts Catalanes).²⁰ El seu secretari, l'arqueòleg Josep de Calassanç Serra i Ràfols (Maó, 1902 – Barcelona, 1971), col·laborador directe de Pere Bosch Gimpera,²¹ es va adreçar a l'aleshores comissari delegat de Museus i Monuments de la Generalitat a Tarragona, Ignasi Mallol, per mitjà d'una carta datada a Barcelona el 14 de març de 1937:

Amic Mayol [sic]:

He estat assabentat que s'està procedint a l'enderroc de la meravellosa església romànica de Sta. Coloma de Queralt coneguda per "El Convent" en la que existeixen, ultra la magnífica portalada, els sepulcres gòtics dels comtes de Queralt. Us restaria vivament agraït si poguéssiu fer alguna gestió per a impedir-ho prop del Comitè o Ajuntament del poble (en la major part C.N.T.). La cosa té molta urgència perquè l'enderroc va de pressa.

També m'han dit que el gran retaule gòtic de pedra dedicat a St. Llorenç i que hi havia a l'església parroquial de Sta. Coloma ha estat aparedat i que en realitat no se sap el que li ha passat. També això, encara que menys urgent, s'hauria de comprovar i si és possible traslladar-lo a Tarragona. Si econòmicament cal aportar algunes pessetes (un parell de centes màxim) els A.A.V. podríem facilitar-les.

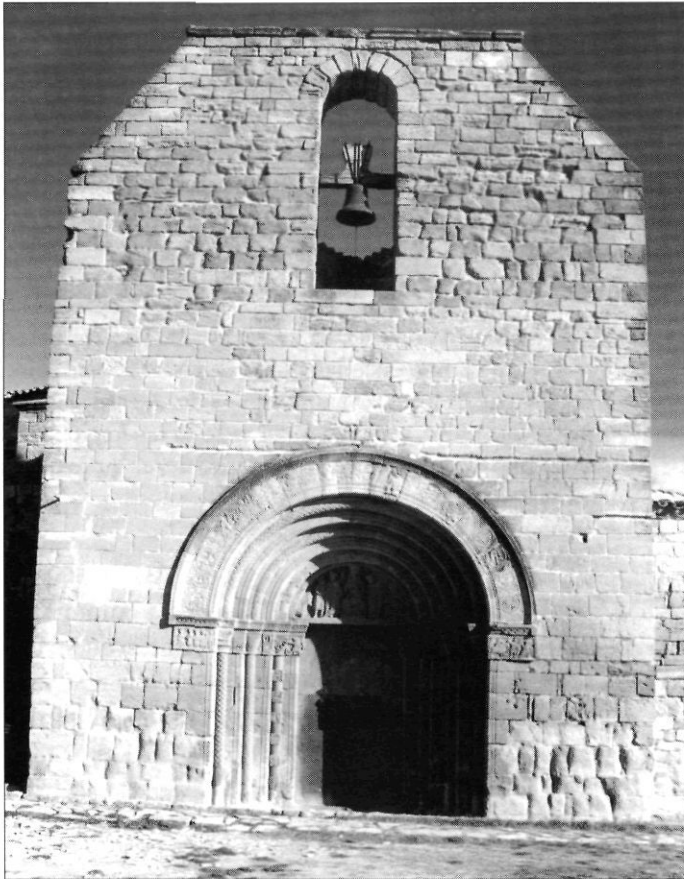
¹⁸ Mecanoscrit datat el 17 d'agost de 1939, signat per Fernando Castellarnau. La còpia de l'ofici que he utilitzat es conserva a un arxiu particular de Tarragona.

¹⁹ En el meu treball "Notes sobre el salvament del patrimoni..." (citat a la nota 2), pàg. 266, reproduïeu en facsímil el mecanoscrit —amb la relació de peces d'orfebreria— que acompanyava l'ofici de Castellarnau esmentat a la nota anterior. L'original es conserva a l'arxiu del Museu Comarcal Salvador Vilaseca de Reus. Vegeu també A. Martínez Subías, *La platería gòtica en Tarragona y provincia. Tipología, catálogo y punzones*, Tarragona 1988, pàgs. 109-113 i figs. 94-103.

²⁰ Vegeu C. Martinell, *Amics de l'Art Vell. Els sis primers anys, 1929-1935. Memòria de l'obra realitzada per l'entitat des de la seva fundació fins avui*, Barcelona 1935, pàssim.

²¹ Vegeu A. Duran i Sanpere, "Josep de C. Serra i Ràfols, un arqueòleg de l'escola de Barcelona", dins del llibre *Barcelona i la seva història*, volum 3, Barcelona 1975, pàgs. 596-599.

*Façana de
l'església de
Santa Maria
de Bell-lloc*



Us repeteixo l'urgència, encara que coneguda la vostra activitat i la de l'amic Rebull ²² no calgui fer-ho.

Cordialment vostre
Serra Ràfols [signat]

P.S. També parlaré d'això als del Patrimoni Artístic però no hi tinc massa fe. Directament he escrit a l'Ajuntament. En cas d'anar-hi no mencioneu els A.A.V. per a donar la sensació d'ésser les nostres gestions independents.

²² El Rebull citat és —sens dubte— Joan Rebull i Torroja, company de Mallol en les tasques de salvament del patrimoni. Vegeu J. Massó Carballido, "Joan Rebull i la Guerra Civil", *Nou Diari* (Reus), 5 de març de 1997, pàg. 2, i "Joan Rebull i el Museu Arqueològic de Tarragona (1936)", *El Punt* (Tarragona), 7 de desembre de 1999, pàg. 17.

D'acord amb una relació de despeses de la Delegació de Museus a Tarragona, Ignasi Mallol viatjà a Santa Coloma els dies 30 de març (amb un cost de 45 pessetes) i 7 d'abril (44 pessetes) d'aquell mateix any.²³ Fetes les gestions a la vila comtal, Mallol trameté des de Tarragona una sol·licitud a la Secció de Monuments Històrics de la Generalitat, aleshores dirigida per l'arquitecte Martorell.²⁴ La resposta li arribà des de Barcelona per mitjà d'un ofici signat per un funcionari de la Secció, Pere Pujol i Casadevant, amb data 28 d'abril de 1937:

Amic Mallol:

El Sr. Martorell, que s'hagut d'absentar [sic], m'encarrega de dirvos que troba molt encertada la vostra idea de fer tapiar la porta de l'església de Bell-lloc (Santa Coloma de Queralt) i que ho feu quant [sic] abans millor, sempre i quan aquesta reparació no sobrepassi de gaire l'import de dues-centes pessetes, de les quals oportunament es farà càrrec aquesta Secció.

Maneu al vostre affm.

Pere Pujol [signat].

L'aparedament de la porta de l'església colomina va evitar, segurament, la seva desaparició. Sense l'oportuna intervenció de Serra i Ràfols i de Mallol, segurament ja no hauria estat possible la restauració-reconstrucció que es va realitzar set anys després i que va salvar definitivament aquesta joia monumental.²⁵

²³ Full mecanoscrit, datat el 24 d'abril de 1937, conservat al mateix arxiu particular de Tarragona.

²⁴ A l'arxiu particular de Tarragona on es conserven tots els documents que cito, no he pogut trobar —però— la còpia d'aquesta sol·licitud.

²⁵ La situació "revolucionària" no era, evidentment, la mateixa que la de l'estiu de 1936. A altres indrets de Catalunya es van fer gestions similars a l'endegada per Serra i Ràfols: vegeu, per exemple, la notícia "Seo de Urgel. No debe ser derribada la Iglesia de San Miguel, valiosa obra románica del siglo IX", publicada a *El Día Gráfico. Diario republicano* (Barcelona), 16 d'abril de 1937, pàg. 7. Cal recordar —d'altra banda— que el Govern català organitzà per aquelles dates, a prop de París, una magna exposició d'art medieval, amb la intenció de mostrar al món civilitzat la important tasca de salvament que ja s'havia portat a terme. Vegeu *Le sauvetage du patrimoine historique et artistique de la Catalogne*, Comissariat de Propaganda de la Generalitat de Catalunya, s. l., 1937, pàssim, i Ch. Zervos, "Les prétendus vandalismes en Catalogne", *L'Art de la Catalogne, de la seconde moitié du neuvième siècle à la fin du quinzième siècle* (catàleg de l'exposició), París 1937, pàgs. 9-16. Poc després, arran dels Fets de Maig, van acabar —pràcticament— les actuacions indiscriminades contra el patrimoni artístic religiós.